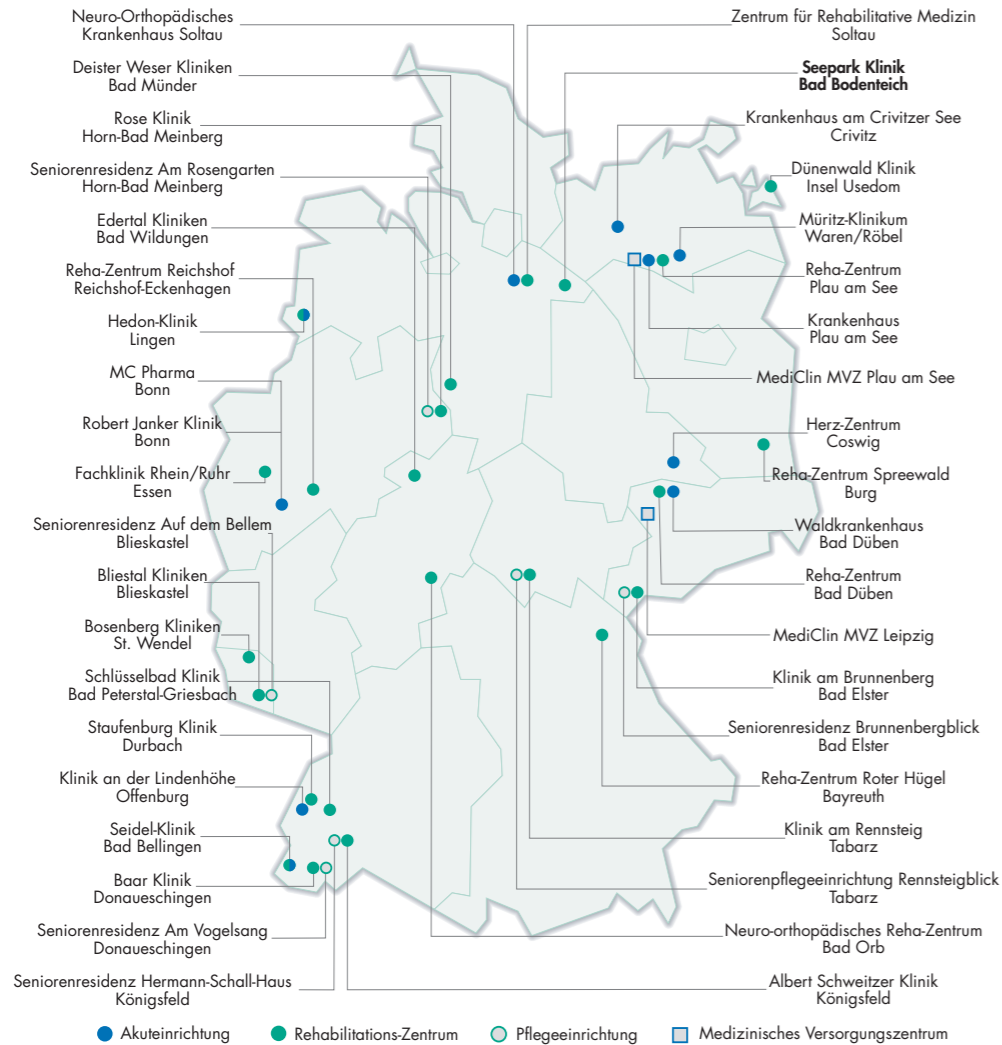


## Die Präsenz der MediClin



## Seepark Klinik

Bad Bodenteich

Essstörungen · Familienorientierte Therapie  
Seelische Störungen · Schmerz

– Internes Muster Version 0.8 –



## Inhalt

■ Die Seepark Klinik stellt sich vor	2
■ Ausstattung	4
■ Rehabilitation: Medizin, die aufs Ganze geht	6
■ Leistungsschwerpunkte:	
■ Behandlung seelischer Erkrankungen	8
■ Zentrum für Essstörungen	10
■ Übergewicht und Adipositas im Kindes- und Jugendalter	13
■ Familienorientierte Therapie	15
■ Therapie chronischer Schmerzen	16
■ Therapiebausteine	18
■ Aufnahme	20
■ Wegbeschreibung	21



## Herzlich willkommen

**Sehr geehrte Patienten, sehr geehrte Besucher, sehr geehrte Gäste, sehr geehrte Geschäftspartner,** wenn Sie eine Klinik der MediClin betreten, werden Sie feststellen, dass hier eine besonders freundliche, angenehme Atmosphäre herrscht. Das beruht auf unserem Verständnis, eine umfassende Dienstleistung für die Gesundheit zu erbringen, und spiegelt sich in der kompetenten Betreuung durch unser Team aus qualifizierten Mitarbeiterinnen und Mitarbeitern wider. Sie alle sorgen dafür, dass sich die uns anvertrauten Patienten in unserem Haus wohl fühlen und sich in besten Händen wissen.

### Über die MediClin

Die MediClin ist mit 30 Klinikbetrieben und 6 Pflegeeinrichtungen in elf Bundesländern ein deutschlandweit tätiger privater Klinikbetreiber. Das Versorgungsangebot umfasst eine Gesamtkapazität von knapp 7.800 Betten in Akutkliniken, in Fachkliniken für medizinische Rehabilitation sowie in Pflegeeinrichtungen. Die MediClin steht für eine bedarfsgerechte, bereichsübergreifende Abstimmung von Versorgungsschritten. Mit der Integration von Einrichtungen in regionale Netze und mit Behandlungskonzepten, in denen verschiedene Stufen der Therapie aufeinander abgestimmt und miteinander verzahnt sind, werden Effizienz- und Qualitätsvorteile realisiert.

Die Seepark Klinik ist auf die Behandlung komplexer psychosozialer Gesundheitsprobleme eingestellt. Das bedeutet, dass unsere Klinik diagnostisch und therapeutisch in besonderer Weise dafür ausgerüstet ist, Wechselwirkungen zwischen somatischen, psychischen und sozialen Faktoren zu berücksichtigen. Wir sind überzeugt, dass eine Medizin, die von Anfang an auf psychosoziale Einflussgrößen eingeht, dem Patienten – und auch seinem Umfeld – vielerlei Belastungen ersparen und deutliche Verbesserungen seiner Lebensqualität erreichen kann.

Dies ist eine Aufgabe, die über den stationären Klinikaufenthalt hinausgeht. Deshalb bettet die Seepark Klinik die stationäre Betreuung in einen therapeutischen Gesamtplan ein, der auch nachstationär regelmäßige Hilfestellungen umfasst. Wir wollen unseren Patienten so die dauerhafte Wiedereingliederung in ein geordnetes Familien- und Berufsleben ermöglichen.

Wir wünschen Ihnen einen angenehmen und erfolgreichen Aufenthalt in unserem Haus und alles Gute für Ihre Gesundheit,

Ihr Team der Seepark Klinik

# Die Seepark Klinik stellt sich vor



## Lage der Klinik

Die Seepark Klinik liegt am Rande von Bad Bodenteich, einem Ort mit 4.000 Einwohnern in der südlichen Lüneburger Heide. Eingebettet in eine Landschaft von Wiesen und Wäldern bietet das Kneipp-Heilbad seinen Gästen naturnahe Erholung und Entspannung.

Der große Seepark mit seinen idyllischen Wegen lädt zu einem Spaziergang von der Seepark Klinik bis zum Ortskern von Bad Bodenteich ein.

Die Seepark Klinik ist eine modern ausgestattete Klinik für Psychosomatische Medizin und Psychotherapie mit überregionaler Reputation.

Eine Besonderheit liegt in der räumlichen und personellen Ausstattung unserer Klinik, die sowohl einer psychotherapeutischen als auch einer somatisch orientierten internistischen Klinik entspricht. Psychische und organische Erkrankungen können in der Seepark Klinik daher mit gleicher Kompetenz behandelt werden.

Neben der Behandlung von seelischen Störungen liegt ein großer Schwerpunkt der Klinik auf der Behandlung von Essstörungen aller Formen und Schweregrade sowie der gemeinsamen stationären Behandlung von Eltern und Kindern im Rahmen der Psychotherapie.

Darüber hinaus bietet die Seepark Klinik umfangreiche Programme aus den Bereichen Regeneration und Gesundheitsvorsorge – insbesondere aus dem Themenkreis Ernährung und Bewegung – an.

## Seepark Klinik

- Fachklinik für Psychosomatische Medizin und Psychotherapie
- 195 Betten
- Zentrum für Essstörungen
- Aufnahme von Kindern und Jugendlichen
- umfassendes Nachsorgekonzept



## Medizinische Schwerpunkte

Für die qualifizierte Therapie von

- seelischen Störungen,
  - Essstörungen
  - Adipositas
- sowie die
- familienorientierte Therapie und die
  - Schmerztherapie

stehen in der Seepark Klinik 195 Betten zur Verfügung.

Das psychotherapeutische Behandlungskonzept beinhaltet sowohl psychodynamische Verfahren wie auch Verhaltenstherapie, systemische Anwendungsweisen (Familientherapie). Mit unserer ganzheitlichen Sicht berücksichtigen wir körperliche, seelische und soziale Faktoren.

Besonders im somatischen Bereich sind wir einer wissenschaftlich überprüfbareren und abgesicherten Medizin verpflichtet. So genannte Außenseiterverfahren, die keiner wissenschaftlichen Überprüfung standhalten, kommen nicht zur Anwendung.

## Leistungsformen

Die Seepark Klinik ist gemäß § 111 SGB V eine von allen Kostenträgern anerkannte Rehabilitationsklinik für Psychosomatische Medizin und Psychotherapie.

Für Privatversicherte und Beihilfeberechtigte ist die Klinik eine so genannte gemischte Krankenanstalt mit einem Bereich für Akutmedizin sowie einem Sanatoriumsbereich. Die Seepark Klinik bietet folgende Leistungsformen an:

- Medizinische Rehabilitation nach § 40 SGB V
- Krankenhausbehandlung für Privatversicherte und Beihilfeberechtigte
- Sanatoriumsbehandlungen
- Selbstzahler-Pauschalangebote



# Ausstattung

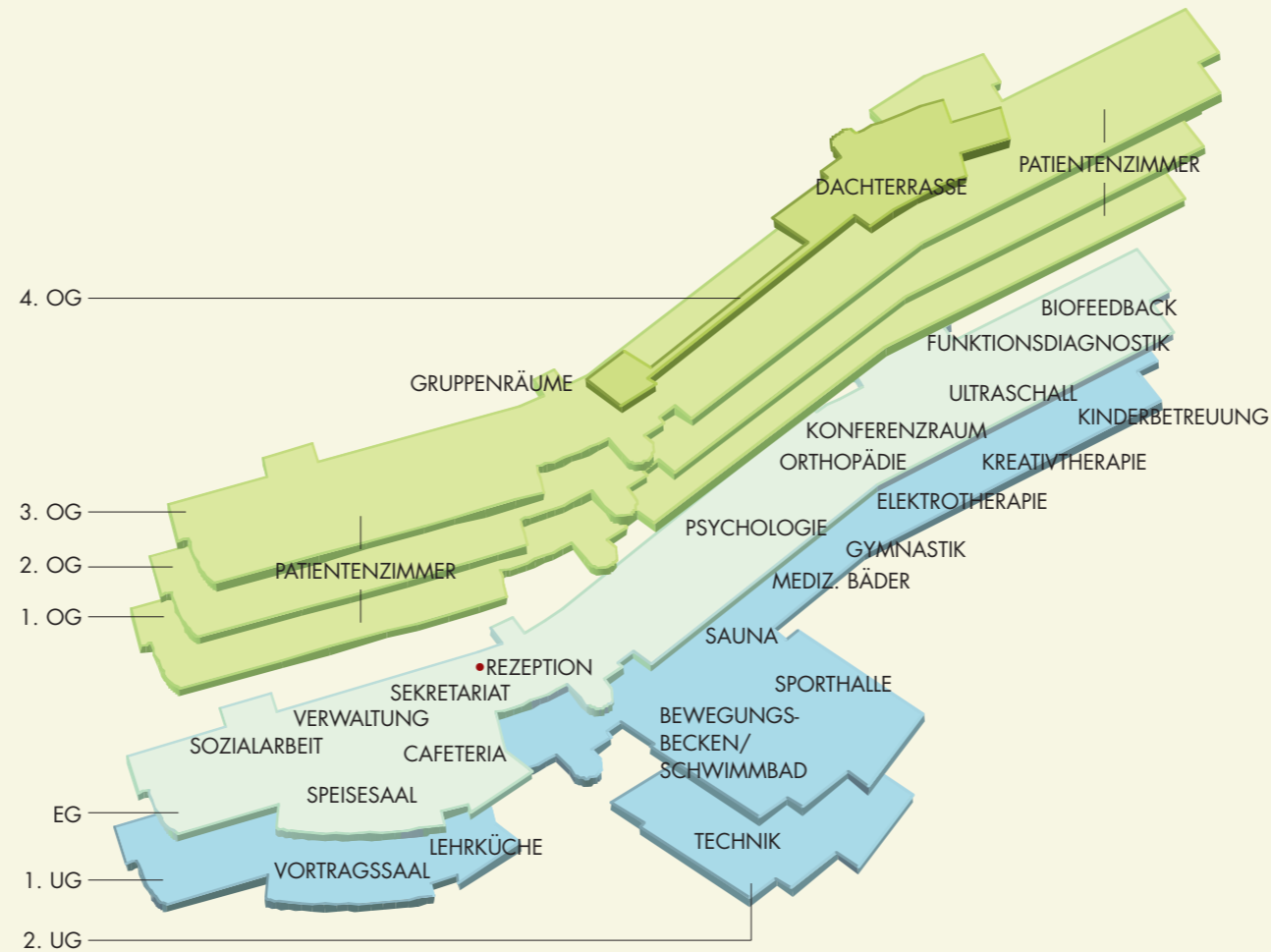
Zur Unterbringung von Patienten und Begleitpersonen stehen 195 Einzelzimmer zur Verfügung, alle mit Dusche und WC ausgestattet.

Alle Zimmer sind an unsere Notrufanlage angeschlossen und haben Telefon- sowie Fernsehanschluss.

Die Klinik verfügt über umfangreiche diagnostische Einrichtungen, Gruppenpsychotherapieräume, Therapieräume für die Kunst- und Musiktherapie, eine Diätlehrküche sowie sporttherapeutische und physiotherapeutische Einrichtungen.

Außerdem befinden sich in der Klinik ein Schwimmbad und eine Sauna.

Die Seepark Klinik ist rollstuhlgerecht gestaltet.

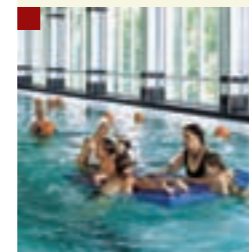
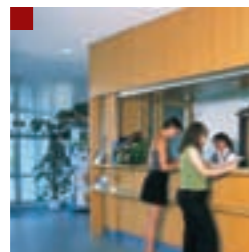
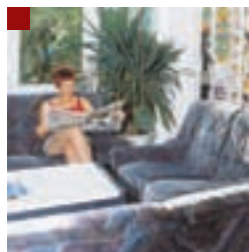


## Ernährung

In einer Klinik mit einem Zentrum für Essstörungen, das zu den größten in Deutschland gehört, kommt dem Thema Ernährung naturgemäß besonders hohe Bedeutung zu. Eines der wichtigsten Therapieziele bei der Behandlung von Patienten mit Essstörungen ist das Wiedererlernen eines „normalen“ Ess- und Trinkverhaltens.

Gesunde und schmackhafte Kost hat daher in der Seepark Klinik einen hohen Stellenwert. Unsere Küche offeriert abwechslungsreiche Menüs und Büfets sowie spezielle Kostformen zum Beispiel für Patienten mit Diabetes mellitus oder Nahrungsmittelunverträglichkeiten bzw. -allergien.

Patienten mit Essstörungen werden bei den Mahlzeiten von erfahrenen Ernährungsfachkräften betreut und erhalten individuelle Essenspläne. In regelmäßigen Einkaufs- und Kochtrainings wird das Erlernete praktisch umgesetzt.



# Rehabilitation: Medizin, die aufs Ganze geht



Das Besondere unseres Behandlungskonzepts ist eine Medizin, die den ganzen Menschen in seiner seelischen und körperlichen Befindlichkeit sowie seiner Lebenssituation in den Mittelpunkt stellt.

In diesem Sinne führt die Seepark Klinik medizinische Behandlungen durch, die

- das Leiden der Patienten heilen oder lindern;
- die Krankheitsfolgen mildern und die geistige sowie körperliche Leistungsfähigkeit bessern;
- die Risiken einer erneuten Erkrankung oder Folgeerkrankung reduzieren;
- dem Patienten eine aktive Rolle bei der Sorge für seine Gesundheit beimessen.

Unser Ziel ist die Durchführung einer qualifizierten und nachhaltigen stationären Psychotherapie, die in einen therapeutischen Gesamtplan eingebettet ist.

Im Vordergrund steht die Wiederherstellung der psychischen und körperlichen Gesundheit, die Linderung chronischer Leiden und die Verbesserung der Lebensqualität.

## Wichtige Schritte zur Gesundung

- ▼ Erkennen der eigenen Belastungsfaktoren
- ▼ Verarbeitung dieser Belastungen
- ▼ Distanzierung von schädigenden Einflüssen
- ▼ Reintegration in Familien- und Berufsleben
- ▼ Einüben einer gesunden und bewussten Lebensführung
- ▼ Schulung und Beratung für die poststationäre Phase

Die Seepark Klinik vertritt ein ganzheitliches Therapiekonzept: Mittel- bis langfristig kann eine Heilung, Besserung oder Rehabilitation nur dann wirksam sein, wenn biologische, psychische und soziale Faktoren gleichermaßen berücksichtigt und in die Behandlung einbezogen werden.

## Patientenbetreuung im Team

Nach Erhebung der Anamnese und einer differenzierten Diagnostik ergeben sich unter Berücksichtigung seelischer, körperlicher und sozialer Faktoren individuelle Therapieziele. Diese werden in verschiedenen Therapieprogrammen umgesetzt.

Der allgemeine Behandlungsrahmen in unserer Klinik gibt einen durchgehenden und regelmäßigen Tagesablauf vor. Diese feste und zuverlässige Struktur dient unseren Patienten als Vorbild und Hilfestellung für den Aufbau stabiler innerer Strukturen. Das patientenorientierte aktiv-fürsorgliche Planen und Vorgehen sorgt insgesamt für ein Milieu, das Sicherheit gibt und zugleich das Selbstbewusstsein fördert.

## Integration der Nachsorge für dauerhaften Behandlungserfolg

Die Seepark Klinik bietet ihren Patienten auch nach der Entlassung weitere Unterstützung, z.B. durch

- Intensiv-Estrainings für ehemalige Patienten zur Auffrischung
- Telefon- und E-Mail-Beratung
- Samstagsbrunch-Veranstaltungen als „Tag der offenen Tür“ für ehemalige Patienten zur Kontaktpflege mit den Therapeuten

## Schulische Betreuung von Kindern und Jugendlichen

Damit sie während ihres stationären Aufenthaltes schulisch nicht ins Hintertreffen geraten, können Kinder und Jugendliche an der Klinikschule der Seepark Klinik weiter unterrichtet werden. Die Vermittlung des Lernstoffes kann in Abstimmung mit der Heimatschule erfolgen.

## Behandlungsziele

Neben der Heilung oder zumindest Linderung bestehender Erkrankungen gehören zu diesen Zielen auch:

- der Abbau inadäquater oder destruktiver Verhaltensmuster,
- die Förderung von gesundheitsbewusstem Verhalten,
- das Erkennen, Erarbeiten und Integrieren von Ressourcen,
- die Fähigkeit, emotional befriedigende zwischenmenschliche Beziehungen zu gestalten und zu erweitern,
- eine Verbesserung der Konflikt- und Belastungsfähigkeit sowie
- Reintegration in Familie und Berufsleben.



## Indikationen

Aufgenommen werden Patienten mit seelischen Erkrankungen, deren Schweregrad eine Behandlung im stationären Rahmen notwendig macht, z.B. Patienten mit

- Depressionen,
- Angst- und Zwangserkrankungen sowie anderen neurotischen Störungen,
- verschiedenen Formen von Persönlichkeitsstörungen,
- klassischen Psychosomatosen oder
- schweren reaktiven Erkrankungen im Sinne von Anpassungsstörungen.

## Kontraindikationen

- floride Suchterkrankungen
- Psychosen im aktiven Stadium
- Demenz
- akute Suizidalität

Bei der Behandlung von Depressionen, Ängsten, Zwängen, Persönlichkeitsstörungen geht es uns anfangs speziell darum, dass der Patient ein Verständnis seiner psychischen und körperlichen Symptomatik erwirbt. Dann werden die erwünschten Veränderungen zusammen mit dem Patienten konkretisiert, geplant, erprobt und auf Tauglichkeit im Alltag überprüft.

Besonders bei Menschen, die unter Persönlichkeitsstörungen leiden, ist eine Neubewertung der eigenen Normen und Werte sowie des Lebensstils notwendig und wird Inhalt der Therapie.

Aus der Überzeugung, dass psychische Gesundheit die Fähigkeit zur Teilhabe am sozialen Miteinander voraussetzt, führen wir die therapeutischen Maßnahmen nach Möglichkeit in Gruppen durch. Die Gruppe ist die Basis des Therapieprozesses.

Psychodynamische Gruppentherapie findet unter der Leitung jeweils eines psychologischen und eines ärztlichen Psychotherapeuten statt. Dabei ist die Arbeit mit den Patienten stark handlungsorientiert geprägt; d.h. es werden neue Handlungsmuster ausprobiert und eingeübt.

Für Patienten mit Depressionen oder Angststörungen stehen neben der allgemeinen Psychotherapiegruppe zusätzlich kognitiv-verhaltenstherapeutische Programme zur Verfügung. Handlungsorientierung und Trainingscharakter sind in diesen Programmen noch stärker ausgeprägt. Hier gilt: Je intensiver die Eigeninitiative der Patienten, desto schneller können sie ihre psychischen Probleme überwinden.

In gleicher Weise strukturiert ist eine Therapiegruppe zur Verbesserung der sozialen Kompetenz, in der die soziale Phobie (z.B. Angst vor der Gruppe oder vor Autoritäten) mit einem spezifischen Trainingskonzept angegangen wird.

Zu unserem Behandlungsangebot gehören auch Kunst- und Musiktherapie. Hierbei können nonverbale Ausdrucksformen der seelischen Probleme gefunden und bearbeitet werden. Patienten, die noch kein Verfahren zur Entspannung erlernt haben, nehmen zudem an einem Entspannungstraining teil.

Für Patienten, die im Rahmen einer beruflichen Wiedereingliederung an einer psychosomatischen Rehabilitation teilnehmen, ist die Ergotherapie eine wesentliche Hilfestellung. Der Patient wird an Belastungserprobungen oder andere Übungssituationen herangeführt.

Bei entsprechender Indikation und ärztlicher Verordnung können alle Patienten an unserem umfangreichen Angebot an physikalischen und physiotherapeutischen Behandlungen teilnehmen.

# Zentrum für Essstörungen

Die Seepark Klinik verfügt über eine große Abteilung für Essstörungen. Auf der Basis eines ineinander greifenden mehrdimensionalen Therapieprogramms können alle Formen und Schweregrade von Essstörungserkrankungen ohne Vorgabe eines Mindestgewichts behandelt werden.

Wir setzen dabei keine passiven Ernährungsformen wie Magensondenbehandlungen oder Infusionstherapien ein, da diese die nötige Problemauseinandersetzung aufschieben.

Vorherige Aufnahmen in akutmedizinischen Abteilungen z.B. zur Erlangung eines Mindestgewichts sind nicht erforderlich, da wir zu einer engmaschigen intensiven Überwachung in der Lage sind.



## Allgemeine Indikationen

- Anorexia nervosa (Magersucht)
- Bulimia nervosa (Ess-Brech-Sucht)
- Binge-Eating-Störung (Ess-Sucht)
- Adipositas
- sonstige Essstörungen

## Spezialindikationen

- kindliche Essstörungen unter stationärer Mitaufnahme eines Elternteils
- mütterliche Essstörungen unter Mitaufnahme eines Begleit-Kindes
- kindliche Adipositas unter Mitaufnahme eines Elternteils

Die Therapie einer Essstörungserkrankung ist nur möglich, wenn gleichzeitig mit der Behandlung medizinischer Komplikationen oder Folgeschäden die psychotherapeutische Arbeit an der zugrunde liegenden Störung der Persönlichkeit erfolgt. Parallel dazu findet von esstherapeutischer Seite das Wiederlernen eines normalen Ess-, Trink- und Bewegungsverhaltens statt. Wichtige Behandlungsziele sind:

- Normalisierung des körperlichen (Gewichts- und Gesundheits-)Zustandes einschließlich der Behandlung der medizinischen Komplikationen
- Normalisierung des Ess-, Trink- und Bewegungsverhaltens
- Konfliktklärung und Konfliktbearbeitung
- Nachreifung in der Persönlichkeitsentwicklung mit Entwicklung altersentsprechender Kompetenzen im zwischenmenschlichen Umgang
- Rückfallprophylaxe durch Planung des Lebens nach dem stationären Aufenthalt

### Therapiebausteine bei Anorexie/Bulimie

Unsere mehrdimensionalen Therapiekonzepte für magersüchtige und ess-brech-süchtige Patienten bestehen aus vier Bausteinen:

Zum **medizinischen Monitoring** gehören die Bestandsaufnahme der körperlichen Schäden durch den Hungerzustand und/oder durch die bulimische Symptomatik sowie deren Behandlung und Verlaufskontrolle.

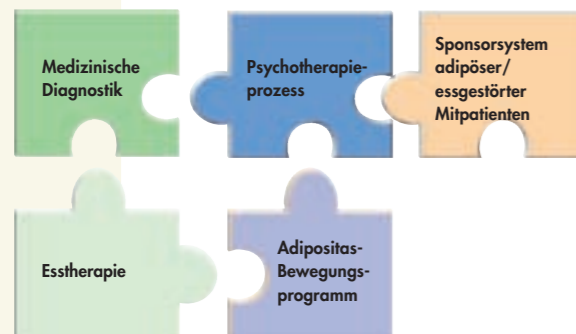
Der **Psychotherapieprozess** findet in einer Bezugsgruppe statt, die sich aus Betroffenen in etwa der gleichen Altersgruppe zusammensetzt. Damit kann einem gravierenden Symptom, nämlich dem sozialen Rückzug, gut und rasch entgegengewirkt werden. Therapeutische Strategien wie Isolation und Kontaktsperren werden von uns in keinem Stadium des Therapieprozesses eingesetzt.

Die **Esstherapie** in Verbindung mit dem **Sponsorsystem essgestörter Mitpatienten** dient dem Wiederlernen eines normalen Essverhaltens, unterstützt durch den sozialen und emotionalen Rückhalt in der Gruppe.

### Psychosomatisches Adipositas-Intensivprogramm

Für adipöse Patienten, bei denen die Adipositas mit seelischen Störungen einhergeht, und für Patienten mit bisher therapieresistenter Adipositas bieten wir ein hoch strukturiertes psychosomatisches Adipositas-Intensivprogramm an.





Im Rahmen der speziellen medizinischen Diagnostik bei übergewichtigen Patienten können auch orthopädische Probleme abgeklärt werden (z.B. bei Schädigungen der Gelenke), hierbei ist auch eine schmerztherapeutische Mitversorgung inklusive Akupunkturbehandlung möglich.

Die Essstherapie geht auf die Essgewohnheiten, insbesondere die Vorlieben, ggf. auch auf Unverträglichkeiten oder Allergien der Betroffenen ein, als Voraussetzung zur Erstellung eines individuellen Ernährungsplans zur Normalisierung des Essverhaltens ohne Hungerphasen.

Anfänglich gibt es einen Tellerservice, d.h. unsere Ernährungsfachkräfte übernehmen die Verantwortung für die richtigen Portionen. In der Therapiegruppe und mit Unterstützung der Mitpatienten lernen die Betroffenen jedoch schnell, selbst Verantwortung für die Umstellung der Ernährungs- und Essgewohnheiten zu übernehmen.

### Aufbau von Erfolgsstrategien

Bei allen therapeutischen Maßnahmen ist es unser Ziel, dem Patienten durch Erfolgserlebnisse den Rücken zu stärken – so auch beim Adipositas-Bewegungsprogramm. Hier arbeiten wir daran, die Motivation hin zu einem bewegungsorientierten Lebensstil zu erhöhen.

Nach vorheriger Ergometerbelastung nehmen alle adipösen Patienten, sofern keine medizinischen Ausschlusskriterien vorliegen, an unserem Adipositas-Schwimmen, an der Adipositas-Gymnastik, am Ergometer- und Laufbandtraining und je nach körperlicher Fitness auch an weiteren sportlichen Aktivitäten teil. Ziel ist ein herzfrequenzgesteuertes Trainingsprogramm zur Optimierung der Fettverbrennung.

Verschiedene bewegungs- und sporttherapeutische Angebote sollen das Interesse an geeigneten Bewegungs- sowie Sportarten erhöhen und die Basis für die Weiterführung zu Hause verbreitern.

#### Ergänzende Angebote

- Ehemaligen-Intensivtraining
- familien- und paartherapeutische Interventionen
- Mototherapie mit Übungen zur Verbesserung des Körpergefühls
- Musiktherapie, Tanztherapie und Theaterwerkstatt
- Telefon- und E-Mail-Beratung
- regelmäßige Samstags-Brunch-Veranstaltungen

## Übergewicht und Adipositas im Kindes- und Jugendalter

Derzeit wird jedes fünfte Kind als übergewichtig und jedes zwanzigste als adipös eingeschätzt.

Die Notwendigkeit, Übergewicht und noch mehr Adipositas zu behandeln, ergibt sich zum einen, wenn seelische Störungen bzw. Beeinträchtigungen wie depressive Symptome und Essstörungen auftreten. Sie ergibt sich zum anderen auch aus der Schwere möglicher Folgeerkrankungen im somatischen Bereich, wie Diabetes mellitus Typ II, Bluthochdruck, Fettstoffwechselstörungen, Fettleber und Schäden am Bewegungsapparat.

Für die Behandlung von Kindern und Jugendlichen mit Übergewicht und Adipositas hat die Seepark Klinik ein spezielles Konzept entwickelt:

Der Behandlungsverlauf gliedert sich in **drei Phasen**:

1. eine dreiwöchige stationäre Intensivtherapie
2. eine ambulante Zwischenphase von zwei bis zwölf Monaten, in der die Patienten von ihrem Kinder- oder Hausarzt betreut werden
3. eine zweiwöchige stationäre Intensivnachsichtung

Die Familie wird in das Schulungsprogramm durch die gleichzeitige Aufnahme eines Elternteils eingebunden – von Anfang an.

Der stationären Behandlung folgt eine „Testphase“. Das Erlernte, wie z.B. das veränderte Ess- und Bewegungsverhalten, kann so im häuslichen Alltag erprobt werden.

Im anschließenden zweiten Teil des stationären Aufenthalts werden die zu Hause gemachten Erfahrungen und aufgetretenen Schwierigkeiten gemeinsam mit dem Team des Zentrums für Essstörungen aufgearbeitet. Die Behandlung selbst erfolgt in einem mehrgleisigen Therapieprogramm, das die individuellen Auslöser des Übergewichts bzw. der Adipositas – sowohl auf Seiten des Kindes als auch der Familie – berücksichtigt.

#### Aufnahmekriterien

Wir behandeln adipöse bzw. übergewichtige Kinder und Jugendliche im Alter von 6 bis 18 Jahren (nach Rücksprache ggf. auch jünger), wenn gleichzeitig körperliche, psychische und/oder psychosoziale Beeinträchtigungen bestehen und eine ambulante Behandlung nicht ausreichend Erfolg versprechend ist.

Eine Besonderheit unseres Therapiekonzepts ist, dass die Kinder immer wieder auf ehemalige Mitpatienten treffen.

Indem die Kinder und Jugendlichen sich gegenseitig anspornen, die selbst gesteckten Ziele zu erreichen, steigen die Aussichten auf eine langfristige Gewichtsreduzierung.





### Ernährungsschulung, betreutes Essen und Lehrküche

In Schulungen werden physiologische Grundlagen der Ernährung, Ursachen und Risiken des Übergewichts sowie der flexible Umgang mit Essen und Trinken inklusive Fastfood spielerisch vermittelt. Eltern und Kinder lernen Methoden zur Selbstkontrolle kennen und einsetzen.

Bei den Mahlzeiten, die zum Teil gemeinsam mit einer Ernährungsfachkraft eingenommen werden, lernen Kinder und Eltern geeignete Portionsgrößen einzuschätzen und Speisen sowie Getränke eigenständig am Büfett auszuwählen und zusammenzustellen.

Die Einkaufsplanung, der Einkauf und die Zubereitung einer gesunden ausgewogenen, fettnormalisierten und schmackhaften Kost ist Inhalt der Lehrküchenveranstaltung. Nicht nur das gemeinsame Kochen, auch das gemeinsame Essen ist hier ein wichtiges Lern- und Übungselement.

### Bewegung mit Spaß

Ein wichtiger Schwerpunkt unserer Behandlung ist ein intensives Bewegungsprogramm, das Sport, Spiele, Schwimmen sowie körperorientierte Übungen wie Psychomotorik, Haltungsturnen und Schulung der Körperwahrnehmung beinhaltet. An diesem Programm nehmen Kinder und Eltern teilweise gemeinsam teil. Ziel ist es, den Familienmitgliedern die Freude an körperlicher Aktivität spielerisch zu vermitteln und geeignete Sportarten aufzuzeigen, die ohne viel Aufwand auch nach dem stationären Aufenthalt ausgeübt werden können. Im Rahmen des Bewegungsprogramms erlernen die Kinder auch Trendsportarten, wie z.B. Inline-Skaten.

Für die Kinder und Jugendlichen besteht die Möglichkeit, offene Angebote der Klinik wie z.B. Trampolin-Springen, DLRG-Schwimmen und kreatives Gestalten zu besuchen oder Autogenes Training zu erlernen. Darüber hinaus können während der freien Öffnungszeiten unsere Schwimm- und Sporthalle von Kindern und Eltern genutzt werden.

## Familienorientierte Therapie

In der Seepark Klinik können Mütter oder Väter zusammen mit ihren Kindern zur stationären Psychotherapie aufgenommen werden. Dabei gibt es bezüglich des Alters der Kinder keine Aufnahmebeschränkungen. Indiziert ist die Teilnahme an dieser Spezialgruppe, wenn bei Mutter oder Vater und Kind gleichermaßen eine stationär behandlungsbedürftige psychische Störung besteht. Kinder wie Mütter bzw. Väter haben Vollpatientenstatus.

Ein zentrales Behandlungsziel ist eine Verbesserung der Beziehungen und Interaktionen sowie ein situationsadäquater Umgang mit Konflikten.

Direktes Üben alternativer Verhaltensweisen versetzt die Familien in die Lage, in kritischen

Situationen stressfreier miteinander umzugehen. Neben positivem und einfühlendem Verhalten ist es auch notwendig, dass Eltern lernen, ihren Kindern Grenzen zu setzen, um so einerseits schutz- und haltgebend zu sein, die eigene Geduld und Belastbarkeit nicht überstrapazieren und auch die altersangemessene Frustrationstoleranz der Kinder zu erhöhen.

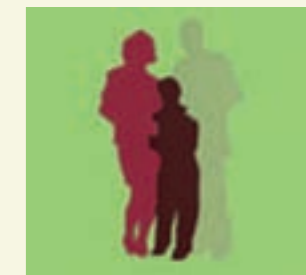
Die Eltern nehmen an einer psychodynamischen Therapiegruppe unter Einbezug familientherapeutischer und verhaltenstherapeutischer Aspekte teil. Zusätzlich steht ihnen die Teilnahme an anderen spezifischen Gruppen offen, wie z.B.

- Angst-, Depressions- und Schmerzbewältigung,
- soziale Kompetenzförderung,
- Musik-, Kunst- und Kreativtherapie.

Die Kinder werden je nach Alter und Erkrankung gruppen- oder einzeltherapeutisch behandelt, bei sehr kleinen Kindern gemeinsam mit der Mutter bzw. dem Vater. Inhaltlich werden in der Kinderpsychotherapie spiel-, gestaltungs-, verhaltenstherapeutische sowie Psychodrama-Elemente benutzt. Bei gegebener Indikation nehmen die Kinder am therapeutischen Reiten oder am Autogenen Training für Kinder teil.

Angebote für alle Kinder:

- kreatives Gestalten,
- körperorientierte Übungen (Psychomotorik),
- Selbstsicherheitstrainingsgruppen und
- Betreuung im Freizeitbereich.



### Zusätzliche Angebote

Wir bieten eine ganztägige erzieherische Betreuung der Kinder an und für Schulkinder einen täglichen Unterricht bzw. eine Lehrstoffbetreuung durch Lehrer. Des Weiteren steht die Teilnahme an einer therapeutisch betreuten Kreativwerkstatt für Kinder und am Schwimmunterricht offen. Alle Eltern nehmen zusammen mit ihren Kindern zweimal pro Woche am Familienschwimmen teil.

Darüber hinaus erhalten die Eltern und Kinder bei ärztlich festgestelltem Bedarf alle weiteren im Hause angebotenen medizinischen Therapien und Anwendungen (z.B. Physikalische Therapien, Krankengymnastik).

# Therapie chronischer Schmerzen

Als „Alarmsignal“ des Körpers hat der akute Schmerz eine lebenswichtige Warnfunktion. Chronische Schmerzen dagegen sind oft Teil eines Teufelskreises, der die Gesundheit zunehmend beeinträchtigt.

Deshalb behandeln wir in der Seepark Klinik alle Formen chronischer Schmerzen, sowohl somatisch begründbare Schmerzen als auch so genannte „somatoforme Schmerzstörungen“, bei denen der andauernde und quälende Schmerz durch einen physiologischen Prozess oder eine körperliche Krankheit nicht vollständig erklärt werden kann.

## Multimodale Therapie

Schmerzkrankte haben oft eine jahrelange Patientenkarriere hinter sich:

Häufige Arztwechsel, eine Vielzahl von Untersuchungen, verschiedenste Medikationsversuche, oft auf eigene Faust, damit verbunden ein langer Leidensweg und in vielen Fällen eine Verschlimmerung der Situation: irgendwann ist der Punkt erreicht, wo die Schmerzen den ganzen Körper erfassen und mit punktuellen Therapieansätzen nicht mehr in den Griff zu bekommen sind.

### Säulen der Schmerzbehandlung

- psychologische Schmerzbewältigung und allgemeine Psychotherapie
- physikalische Maßnahmen (z.B. Physiotherapie, Elektrostimulation u.a.)
- Erlernen eines Entspannungsverfahrens
- medikamentöse Schmerzreduktion

Um die verschiedenen Behandlungskomponenten optimal zum Einsatz zu bringen, arbeiten wir in einem interdisziplinären Team bestehend aus Internisten, Orthopäden, Neurologen, Psychiatern, Psychologen mit schmerztherapeutischer Weiterbildung sowie Physiotherapeuten.

In diesem Team wird im Rahmen einer internen Schmerzkonferenz die bestmögliche Behandlung des einzelnen Patienten festgelegt und über die Dauer des stationären Aufenthaltes verfolgt.



### Apparative Diagnostik

- klinisch-chemisches Labor, inklusive Blutgasanalyse
- Ruhe-EKG (inklusive Stehbelastung)
- Langzeit-EKG
- Langzeit-Blutdruck-Messung
- Belastungs-EKG (inkl. Verlaufskontrollen zur Dokumentation erreichter Verbesserungen)
- Echokardiografie (inklusive Farbdoppler-Echokardiografie)
- Sonografie: Abdomen (inklusive Harnblase), Schilddrüse, Speicheldrüsen
- Farbduplexsonografien der extracraniellen Gefäße und der Extremitätengefäße (arteriell und venös)
- Lungenfunktionsprüfung (inklusive Bestimmung der Resistance)

# Diagnostik

## Allgemeine Diagnostik

Mit stationärer Aufnahme erfolgt nach der ärztlich klärenden Aufnahmeuntersuchung die Eingliederung des Patienten in das jeweilige Therapieprogramm.

Von psychologischer Seite erfolgt eine ausführliche biografische Anamneseerhebung.

## Psychometrische Diagnostik

Mit Hilfe von Fragebögen wird eine standardisierte Psycho-Diagnostik durchgeführt. Regelmäßig kommen zum Einsatz:

- Symptomcheckliste (SCL-90-R)
- Freiburger Persönlichkeitsinventar (FPI-R)
- Gießen-Test

Diese Fragebögen werden ergänzt durch weitere, die je nach spezifischer Diagnose eingesetzt werden: Allgemeine Depressionsskala, Angstfragebogen, Essstörungsfragebogen, Schmerzfragebogen.

Manche Fragestellungen machen auch den Einsatz von Leistungstests notwendig. Im Einzelfall werden auch neuropsychologische Tests eingesetzt. Kinder erhalten spezielle, altersangemessene psychologische Verfahren.

## Spezielle Untersuchungen bei Essstörungen

Bei übergewichtigen Patienten erfassen wir typische Risikoparameter für Arteriosklerose und des metabolischen Syndroms (als Folge einer gestörten Insulinempfindlichkeit) sowie weitere medizinische Komplikationen des Übergewichts. Vor Beginn der Bewegungstherapie erfolgt eine Herz-Kreislauf-Diagnostik, um das Training hinsichtlich Fettverbrennung und Ausdauerbelastung optimieren zu können. Bei Bedarf (z.B. im Zusammenhang mit Schädigungen der Gelenke) kommen orthopädische Diagnostik und Behandlung hinzu.

Entsprechend werden bei bulimischen und anorektischen Patienten essstörungsspezifische Laborparameter erhoben, insbesondere Bestimmung der Blutsalze und Überprüfung auf Folgeschäden wie Einschränkung der Nierenfunktion, Blutarmut, Eiweißmangel. Bei besonders niedrigem Gewichtigen findet schon am Aufnahmetag eine Herzultraschalluntersuchung und EKG-Ableitung statt, evtl. erfolgt ein nächtliches Monitoring der Herzfrequenz. Hinzu kommen bedarfsweise orthopädische Untersuchungen, z.B. zur Messung der Knochendichte.

# Therapiebausteine

## Gruppen-Psychotherapie

Jeder neu in der Seepark Klinik aufgenommene Patient wird einer allgemeinen Psychotherapiegruppe zugeordnet. Der Fokus liegt dennoch auf der individuellen psychischen Problematik des Einzelnen. Deren Behandlung wird durch die Nutzung gruppenspezifischer Aspekte unterstützt.

## Einzeltherapie

In Einzelgesprächen werden bestimmte Themen vertieft. Die Therapeuten der Seepark Klinik stehen den Patienten auch in Krisensituationen oder zu familientherapeutischen Sitzungen mit Angehörigen zur Verfügung.

## Kognitive Verhaltenstherapie

Ergänzend zur Therapie in den allgemeinen Psychotherapiegruppen bietet die Klinik Therapiegruppen mit speziellem Fokus an.

Die Gruppe „Depression“ zielt auf eine Steigerung der Selbstverantwortlichkeit und Eigeninitiative der Teilnehmer.

In der Gruppe „Angst“ steht die Reduzierung bzw. Bewältigung der Symptome sowie der Abbau von Vermeidungshaltungen im Vordergrund. Soziale Kompetenzprobleme sind eine der zentralen Ursachen für andere ernsthafte psychische Beeinträchtigungen oder Störungen.

Die Förderung sozialer Kompetenzen und die Behandlung von Patienten mit sozialen Phobien steht deshalb in der Gruppe „Soziale Kompetenz“ im Vordergrund.

## Kunsttherapie

Durch den Gestaltungsprozess soll der Zugang einerseits zu seelischen Konflikten und andererseits zu verdrängten Bedürfnissen entwickelt werden.



## Musiktherapie

Das frei improvisierte Spiel auf Instrumenten öffnet den Patienten einen klanglichen Zugang zu ihren inneren seelischen Konflikten. Die häufig übermäßige Fokussierung der Patienten auf ihre Probleme kann durch Musizieren verändert werden. Die Patienten lernen wieder, auch anderen Gedanken als ihren Problemen Ausdruck zu verleihen.

## Körpertherapie

Ziel der Körpertherapie ist es, dem Patienten die Verbindung zwischen psychischen Konflikten und körperlichen Symptomen zu vermitteln. Die Patienten sollen ihre Bedürfnisse und Körpersignale neu identifizieren und wahrnehmen lernen.



## Esstherapie

Essgestörten Patienten bietet die Seepark Klinik einen multimodalen Therapieansatz, der die dauerhafte Umstellung der Ernährungs- und Essgewohnheiten zum Ziel hat.

Die Therapiebausteine reichen von der Betreuung bei den Mahlzeiten über die Erstellung eines individuellen Ernährungsplans sowie Einkaufs- und Kochtrainings bis zur Teilnahme an einer verhaltenstherapeutisch orientierten Psychotherapiegruppe.

## Physikalische Therapie

Zur Unterstützung und Ergänzung der Psychotherapie und zur somatischen, insbesondere orthopädischen Behandlung hält die Seepark Klinik ein umfangreiches physiotherapeutisches Angebot vor.

Zum Einsatz kommen z. B.:

- Krankengymnastik
- medizinische Bäder und Inhalationen
- Massagen und Lymphdrainage
- Kälte- und Wärmetherapie
- Elektrotherapie
- Hydrotherapie



## Sport- und Bewegungstherapie

Die Seepark Klinik bietet zahlreiche Angebote aus den Bereichen Kardiotraining, Schwimmen, Dehnung und Kräftigung an. Auch an Sport und Spielen im Freien oder in der Sporthalle können die Patienten teilnehmen.

Bei Bedarf werden auch Selbstsicherheitstrainings und Kurse für aggressionsgehemmte Patienten angeboten.

## Mototherapie

Übungen zur Körperwahrnehmung und Sinnschulung machen psychische Themen körperlich erlebbar. In der Seepark Klinik werden sie beispielsweise zur Stimulierung des Antriebs, zur Aktivierung und Entspannung eingesetzt.

## Entspannungstraining

Bei uns können die Patienten während ihres stationären Aufenthalts Entspannungstechniken erlernen und einüben. Zur Auswahl stehen autogenes Training und progressive Muskelentspannung.

Bei spezieller Indikation finden auch Biofeedbackbehandlungen statt.

## Ergotherapie

Schwerpunktmäßig schulen wir in der Seepark Klinik Fähigkeiten wie Ausdauer, Konzentration, Grob- und Feinmotorik. Handwerkliche und kreative Beschäftigungen werden gezielt eingesetzt, um verloren gegangene körperliche oder seelische Fähigkeiten wieder aufzubauen bzw. Ersatzfunktionen einzuüben.



## Voraussetzungen für die Aufnahme

Grundsätzlich kann das gesamte Leistungsspektrum der Seepark Klinik von gesetzlich und privat Versicherten in Anspruch genommen werden. Dabei werden die Kosten der verschiedenen Leistungen in der Regel direkt mit der jeweiligen Versicherung abgerechnet.

Leistungs- und Kostenträger der stationären Behandlung sind die gesetzlichen Krankenkassen und die Rentenversicherungsträger. Die Seepark Klinik ist beihilfefähig; auch Privatversicherungen und alle anderen Kostenträger übernehmen in der Regel die Behandlungskosten.

- Für die Beantragung einer **stationären Vorsorge-** oder **Rehabilitationsmaßnahme** beim zuständigen Kostenträger gilt: Der erste Weg führt immer zum Haus- oder Facharzt, evtl. zum psychologischen Psychotherapeuten. Er muss die Notwendigkeit mittels Attest bestätigen.
- Selbstverständlich können auch Patienten ohne Kostenübernahmeerklärung durch eine Versicherung unsere Leistungen in Anspruch nehmen. In diesem Fall erfolgt die Verrechnung zwischen der Klinik und dem Patienten. Fragen Sie nach unseren Angeboten und Arrangements für Selbstzahler.

Für weitere Informationen stehen wir Ihnen gerne zur Verfügung.

### Patientenaufnahme

Telefon 0 58 24/21-2 36

Telefax 0 58 24/21-3 25

## Wegbeschreibung



Bad Bodenteich liegt am Rande der Lüneburger Heide im östlichen Niedersachsen.

Sowohl mit dem Auto als auch mit der Bahn ist die Seepark Klinik gut zu erreichen:

- Mit dem Auto gelangt man über Uelzen, Celle oder Gifhorn nach Bad Bodenteich.
- Patienten, die mit der Bahn anreisen, holen wir selbstverständlich vom Bahnhof Bad Bodenteich ab.

Die nächstgelegenen Flughäfen sind Hamburg und Hannover.

### Seepark Klinik

Sebastian-Kneipp-Str. 1  
29389 Bad Bodenteich

Telefon 0 58 24/21-0

Telefax 0 58 24/21-2 00

Servicetelefon 0800/5 57 66 88

E-Mail [info@seepark.mediclin.de](mailto:info@seepark.mediclin.de)

[www.mediclin.de](http://www.mediclin.de)

